

## Анализ себестоимости обезличенного кубометра круглых лесоматериалов

В. И. Марков<sup>1</sup>  
А. А. Фролова  
Р. С. Шашкина

*Петрозаводский государственный университет*

В условиях формирования рыночных отношений изучение себестоимости представляет особый интерес с точки зрения ее роли и места в системе ценообразования и в финансовом механизме вообще, поскольку она стала полнее осуществлять свои функции и как элемент управления.

**Ключевые слова:** *себестоимость, структура, затраты, калькуляция, анализ, кубометр, древесина, лесные таксы, цена.*

### СОДЕРЖАНИЕ

В современных условиях уровень себестоимости позволяет дать экономическую оценку деятельности предприятия и его конкурентноспособности.

В себестоимости находит отражение использование как живого, так и прошлого труда в едином денежном измерителе.

Расчеты себестоимости на предприятиях лесной промышленности регламентируются следующими нормативными документами:

1. Инструкции по планированию, учету и калькулированию себестоимости продукции лесозэксплуатации;
2. Положение о составе затрат, включаемых в себестоимость.

Однако действующая методика планирования и учета затрат на заготовку обезличенного кубометра круглых лесоматериалов соблюдается не на всех предприятиях, поэтому затраты на одинаковые виды работ на разных предприятиях отражаются в разных статьях затрат калькуляции. На некоторых предприятиях отсутствуют расчеты плановой себестоимости, а иногда и фактической, ограничиваясь расчетом себестоимости товарной продукции.

На основе материалов фактических калькуляций проведен предварительный анализ динамики и структуры себестоимости обезличенного кубометра древесины по отдельным предприятиям Карелии. Выявле-

на четкая тенденция роста затрат на лесопroduкцию по всем предприятиям.

Увеличение затрат на производство круглых лесоматериалов обусловлено как объективными, так и субъективными причинами.

В последние годы наблюдается резкое увеличение лесных такс, цен на новую технику, запасные части и материалы для ремонта, на топливо и смазочные материалы; повышение тарифных ставок работников отрасли. Проведена переоценка основных фондов в 1992, 1994, 1995 годах. Кроме того, на предприятиях осуществляется переход на сортиментную вывозку. А переход на новую технику и технологию в первые годы (начальный период) освоения характеризуется более высокими издержками производства. Это связано с тем, что в начальный период технология и организация производственной деятельности еще полностью не отлажены, недостаточна квалификация работников, а значит и низка производительность труда (следовательно, на каждый кубометр круглых лесоматериалов увеличивается заработная плата). Затраты на производство увеличиваются и за счет дополнительных капиталовложений, связанных с приобретением новой техники и обучением работников для работы на ней или наймом новых работников.

В качестве субъективных причин, приведших к увеличению затрат на производство круглых лесоматериалов, можно отметить следующие:

1. Снижение годовой выработки на списочную машину из-за недоиспользования фонда времени (за счет уменьшения количества отработанных машино-смен, коэффициентов сменности и использования исправных машин), даже при уменьшении среднего расстояния вывозки и увеличении сменной производительности.
2. Недовыполнение норм выработки на лесосечных работах.
3. Неритмичная работа по фазам технологического процесса. Хроническое отставание фактической заготовки леса в течение года от планового задания является основной причиной невыполнения плана по вывозке и соответственно по раскрывке.
4. Недостаточное использование календарного фонда времени.
5. Несоблюдение нормативного соотношения между приростом средней заработной платы и приростом производительности труда.

Вышеперечисленные факторы влияют на увеличение расходов практически всех статей затрат себестоимости круглых лесоматериалов.

<sup>1</sup> Авторы - соответственно зав. кафедрой промышленного транспорта и геодезии, доцент и ст. преподаватель кафедры отраслевых экономик

Структура производственной себестоимости по годам (рис. 1) характеризуется небольшими колебаниями как в сторону уменьшения, так и увеличения. Но по некоторым статьям затрат наблюдается четкая тенденция роста - это расходы по содержанию и эксплуатации оборудования (включая расходы по содержанию лесовозных работ), общехозяйственные расходы.

Затраты по статье "Общехозяйственные расходы" имеют также четкую тенденцию роста.

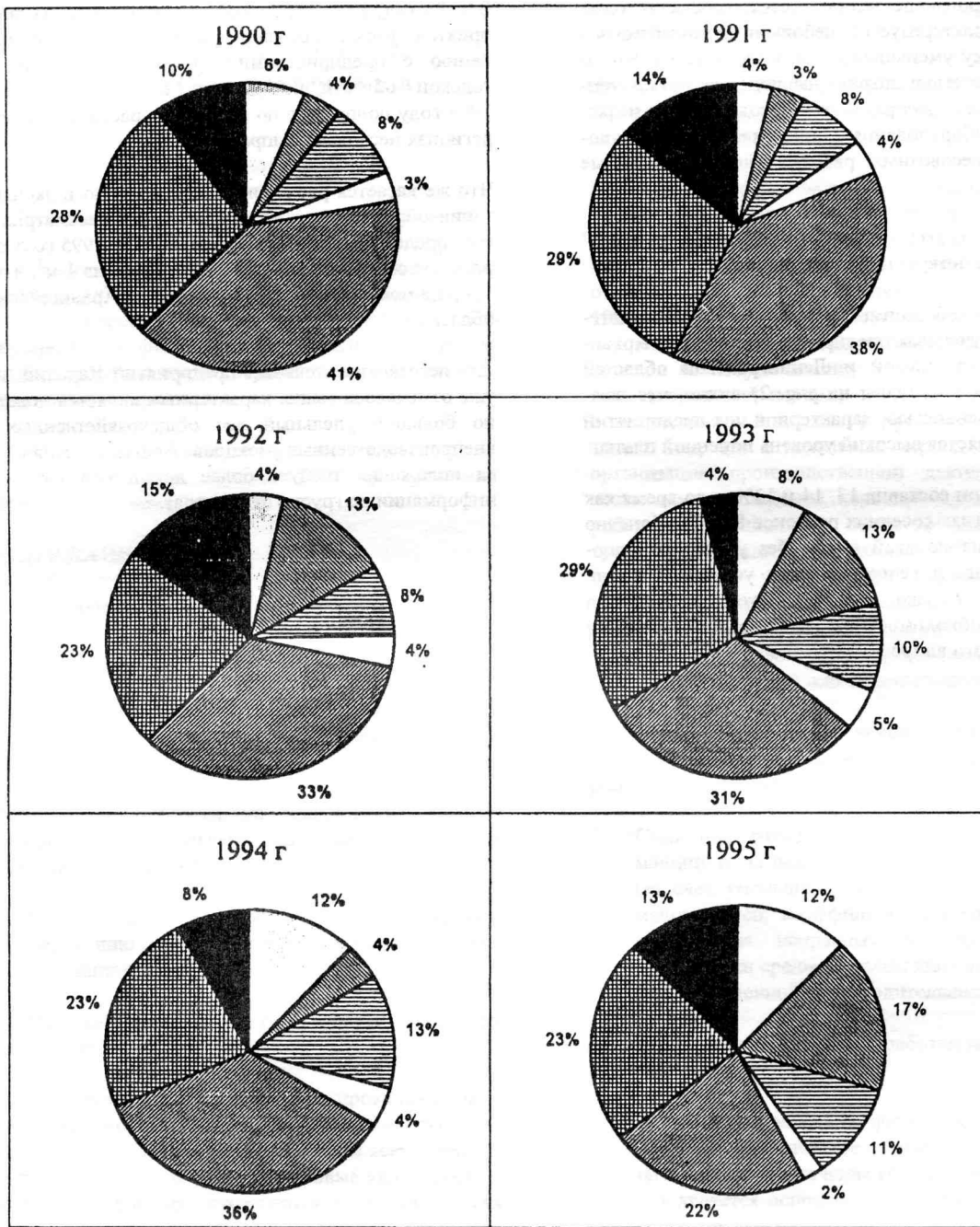
При анализе себестоимости 1 м<sup>3</sup> круглых лесоматериалов на отдельных предприятиях Карелии, Архангельской, Вологодской и Ленинградской областей (графические материалы на рис. 2) видно, что важнейшей особенностью, характерной для предприятий Карелии, является высокий уровень попенной платы.

В 1995 году он составил 13, 14 и 13%, в то время как на предприятиях соседних регионов 8 и 4%. Конечно же, сравнение по этой статье без учета природно-климатических и географических условий вряд ли правомочно, однако наличие такой информации говорит о необходимости более серьезного подхода к изучению этого вопроса.

В 1994 году доля зарплаты с отчислениями на предприятиях Карелии оказались ниже не только по сравнению с предприятиями Архангельской и Вологодской области, но даже и с Ленинградской. В 1995 году положение по зарплате в рассматриваемых регионах несколько выправилось.

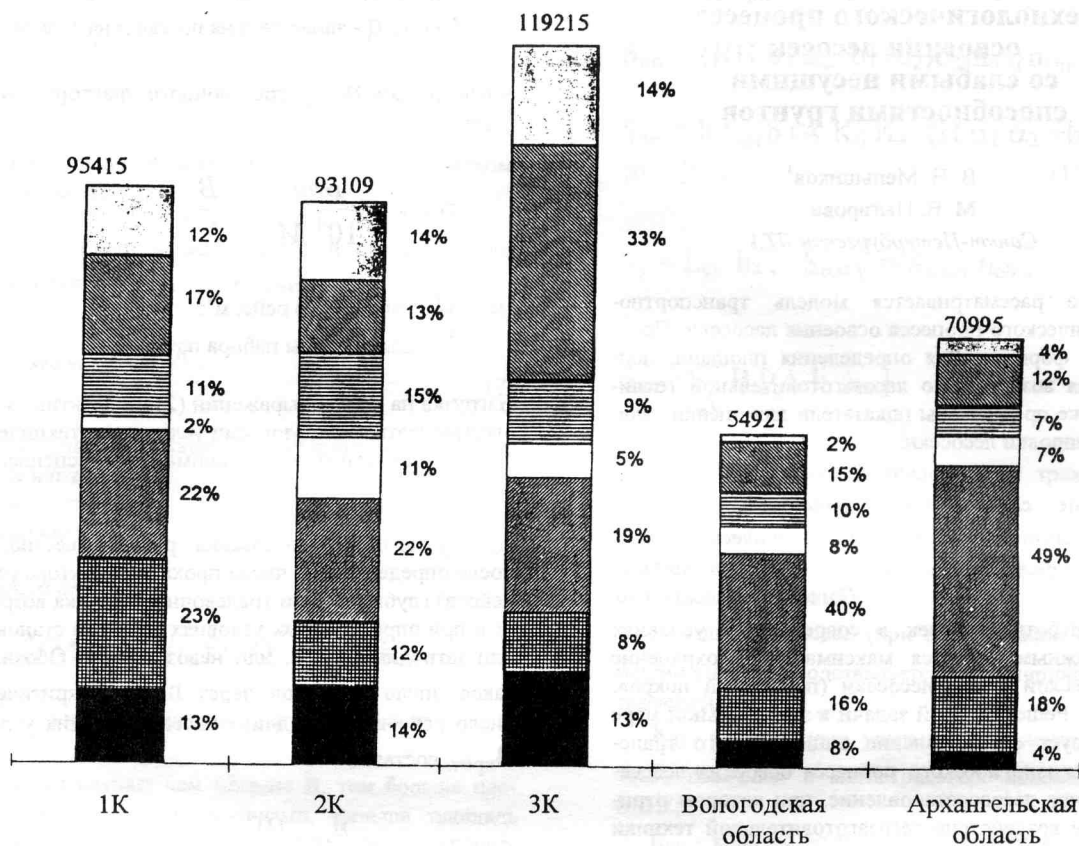
Что же касается расходов по содержанию и эксплуатации оборудования, то они по кругу рассматриваемых предприятий довольно близки, а за 1995 году эти расходы составили больше 20 тыс. руб. на 1 м<sup>3</sup>, что в 1,5 раза меньше, чем на предприятиях Архангельской области.

Для лесозаготовительных предприятий Карелии, как уже отмечалось выше, характерным является довольно большой удельный вес общехозяйственных и внепроизводственных расходов. Анализ сложившегося положения требует более детального изучения информации по группе этих затрат.



- |  |  |  |                                  |
|--|--|--|----------------------------------|
|  | Внепроизводственные расходы;   |  | Прочие производственные расходы; |
|  | Общехозяйственные расходы;   |  | Цеховые расходы;                 |
|  | Расходы на содержание и эксплуатацию оборудования и услуги л/в транспорта; |  | Попенная плата.                  |
|  | Зарплата с отчислениями;   |  |                                  |

Рис. 1. Структура фактической себестоимости 1 м<sup>3</sup> круглых лесоматериалов в леспромхозе 1 К



- Внепроизводственные расходы;
- ▨ Прочие производственные расходы;
- ▤ Общехозяйственные расходы;
- Цеховые расходы;
- ▩ Расходы на содержание и эксплуатацию оборудования и л/в транспорта;
- ▨ Зарплата с отчислениями;
- Попенная плата.

Рис. 2. Фактическая себестоимость 1 м<sup>3</sup> круглых лесоматериалов в 1995 году (тыс. руб.)